

PRÉFECTURE DE VAUCLUSE

DIRECTION DES RELATIONS AVEC LES COLLECTIVITES LOCALES  
ET DE L'ENVIRONNEMENT  
Bureau de l'Environnement et des Affaires Foncières

**ARRETE**

SI2006\_04\_07-0070-PREF

**prescrivant le confinement, le traitement et le suivi des effets  
d'une pollution accidentelle du sol et de la nappe phréatique par  
la Société EPP VENTOUX au Pontet**

**LE PRÉFET DE VAUCLUSE  
CHEVALIER DE LA LEGION D'HONNEUR**

- VU** le code de l'environnement et notamment son article L 512.12 ;
- VU** le décret n° 77-1133 du 21 septembre 1977 modifié relatif aux Installations Classées pour la Protection de l'Environnement ;
- VU** la nomenclature des installations classées pour la protection de l'environnement ;
- VU** l'arrêté préfectoral du 14 juin 1994 autorisant la Société ENTREPOTS PETROLIERS PROVENCAUX à exploiter un dépôt d'hydrocarbures liquides avec emplissage de véhicules citernes à LE PONTET ;
- VU** l'arrêté préfectoral du 14 juin 1994 modifié en dernier lieu le 4 avril 2003 autorisant la société GROUPEMENT PETROLIER DU PONTET à exploiter un dépôt d'hydrocarbures à LE PONTET ;
- VU** les pertes d'émulseurs dans le sol constatées par la Société EPP et notifiées à la DRIRE et au préfet par fax du 25 janvier 2006 ;
- VU** L'arrêté préfectoral SI2006-02-08-0040-PREF du 8 février 2006 prescrivant des mesures d'urgence pour une évaluation des conséquences d'une pollution accidentelle du sol et de la nappe phréatique par la société EPP Ventoux au Pontet;

- VU** les rapports BURGEAP RAV 1703-01-A de février 2006 proposant un nouveau dispositif de suivi, RAV 1717-02-A provisoire de mars 2006 relatif à l'impact sanitaire, et RAV 1715-03 du 28 mars 2006 relatif à une proposition échéancée d'un dispositif de confinement ;
- VU** le courrier de la Société EPP adressé à la DRIRE le 28 mars 2006 proposant la mise en oeuvre de ce dispositif de confinement pour une période de six mois à compter du 24 avril 2006 ;
- VU** l'avis du Service de la Navigation du Rhône en date du 28 mars 2006 ;
- VU** le rapport de l'inspection des installations classées du 30 mars 2006 ;

**CONSIDERANT** qu'il apparaît nécessaire, conformément aux dispositions de l'article L 512-12 du code de l'environnement de prescrire les évaluations et les remèdes destinés à protéger les intérêts mentionnés à l'article L 511-1 dudit code ;

**CONSIDERANT** l'urgence des mesures à mettre en oeuvre,

Sur proposition du Secrétaire Général de la préfecture d'AVIGNON ,

## **ARRETE**

### **ARTICLE 1<sup>er</sup> :**

La Société EPP qui exploite deux dépôts pétroliers à LE PONTET, dits EPP Ventoux et EPP Rhône (anciennement GPP) situés domaine de la Verdette (84 130) LE PONTET, et RN7 (84130) LE PONTET devra respecter les prescriptions suivantes :

### **ARTICLE 2 :**

La qualité des eaux souterraines fait l'objet d'un suivi conformément au dispositif prévu dans le rapport BURGEAP RAV 1713 – 01-A susvisé.

Les résultats de ce suivi et la cartographie associée font l'objet d'une transmission mensuelle à l'inspection et à la DDASS ou immédiate en cas d'évolution importante des valeurs mesurées.

Les résultats des analyses effectuées chez les particuliers leur sont transmis sans délai.

Ce dispositif pourra faire l'objet d'amendements à compter de septembre 2006 avec l'accord de l'inspection.

**ARTICLE 3 :**

Les dispositifs de traitement et de confinement de la pollution sont mis en place conformément aux dispositions techniques et aux échéanciers définis dans le rapport BURGEAP RAV 01715 03 du 28 mars 2003 susvisé.

A cet effet la société EPP est autorisée à rejeter au Rhône, PK 239, coordonnées Lambert II étendues :  $x = 802\,000\text{ m}$  ;  $y = 1\,889\,100\text{ m}$ , si nécessaire après traitement, des eaux de pompage de confinement qui devront respecter les valeurs limites suivantes :

Paramètres	Valeurs limites
Débit	150 m <sup>3</sup> /h
DCO	- 125mg/l pour un flux inférieur à 50 kg/j - 30 mg/l pour un flux supérieur à 50 kg/j
Hydrocarbures totaux	1 mg/l
Fluor total	1,5 mg/l

Ces paramètres seront analysés quotidiennement sur l'eau brute pompée et après traitement lorsque les valeurs mesurées sur l'eau brute atteindront les valeurs limites ci-dessus.

Les résultats de ces mesures seront transmis mensuellement à l'inspection.

**ARTICLE 4 :**

L'exploitant établira avant le 30 septembre 2006 un bilan complet des opérations de surveillance et de dépollution de la nappe réalisées depuis février 2006 ainsi qu'une analyse actualisée de l'état de la nappe assortie de propositions quant au maintien des mesures techniques et administratives en vigueur.

**ARTICLE 5 :**

Conformément au rapport BURGEAP RAV 1717-02 provisoire de mars 2006 relatif à l'impact sanitaire, et à titre de précaution, sont interdits pour une durée de six mois les usages des eaux souterraines suivants dans la zone impactée :

- tous usages de l'eau destinée à la consommation humaine au sens du code de la santé publique,
- le remplissage des piscines,
- l'arrosage des potagers,
- tout nouveau forage.

La zone de restriction des usages de l'eau est définie dans la figure ci-jointe.

La notification en sera faite individuellement à chacun des usagers de forages recensés dans le rapport

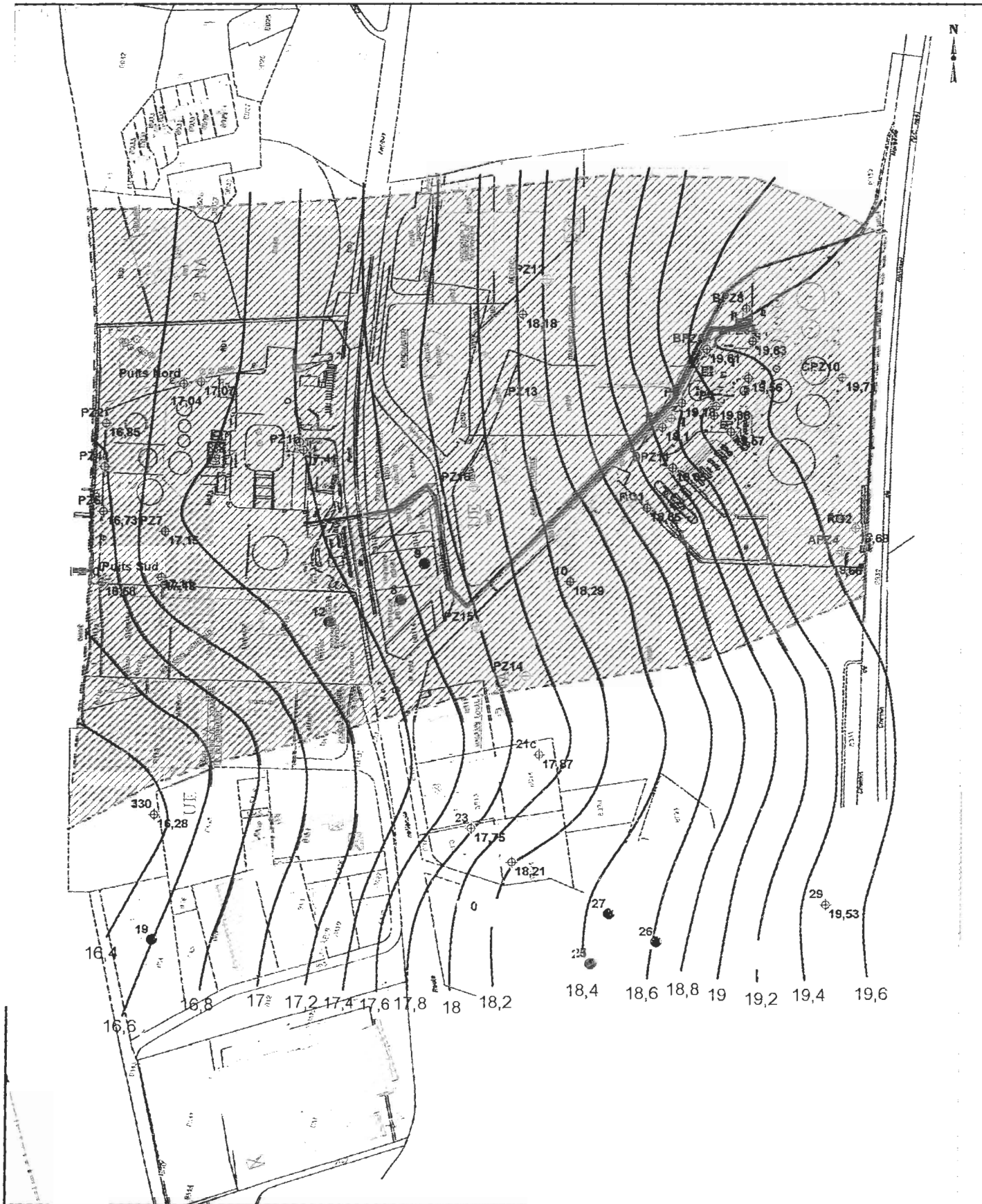
BURGEAP RAV 1706-02 par Monsieur le Maire de Le Pontet.


**ARTICLE 6 :**

Le secrétaire général de la préfecture de Vaucluse, le maire de Le Pontet, le directeur régional de l'industrie, de la recherche et de l'environnement, inspecteur des installations classées, la directrice départementale des affaires sanitaires et sociales, le chef du service de la navigation Rhône Saône, le colonel commandant le groupement de gendarmerie de Vaucluse sont chargés, chacun en ce qui le concerne de l'exécution du présent arrêté qui sera notifié à l'exploitant.

Avignon le 7 AVR 2006  
Pour le Préfet,  
le Secrétaire Général,

Jean-Bernard BOBIN



 Zone située en aval des écoulements du site Ventoux  
 Zone tampon de 10% supplémentaire appliquée à la zone de restriction



EPP - Site Ventoux- Le Pontet (84)

RAV1717-02

CAV Z06 0181

**ZONE PROPOSEE DE RESTRICTION  
 DES USAGES DES EAUX SOUTERRAINES**

0 25 50  
 Metres

**FIGURE 5**